

I. Sprawdzenie jakie serwery danych działają na komputerze.

Aby sprawdzić jaki serwer został zainstalowany należy wykonać następujące kroki:

1. Należy wejść do **Menadżera zadań Windows** (aby uruchomić Menadżera należy wcisnąć klawisze **Ctrl + Shift + Esc**) i przejść do zakładki **Procesy**.

UWAGA! W niektórych systemach należy wybrać przycisk *Pokaż procesy wszystkich użytkowników*, aby wyświetlić pełną listę procesów.

2. Należy odnaleźć procesy **ibserver** lub **fbserver**. W tabeli poniżej zamieszczone zostało zestawienie, jakie procesy przypisane są do poszczególnych serwerów danych:

Nazwa serwera	Nazwa procesu
FireBird	✓ fbguard (proces dbający o to, aby serwer FireBird był uruchomiony) ✓ fbserver (proces główny serwera FireBird)
InterBase	✓ ibguard (proces dbający o to, aby serwer InterBase był uruchomiony) ✓ ibserver (proces główny serwera InterBase)

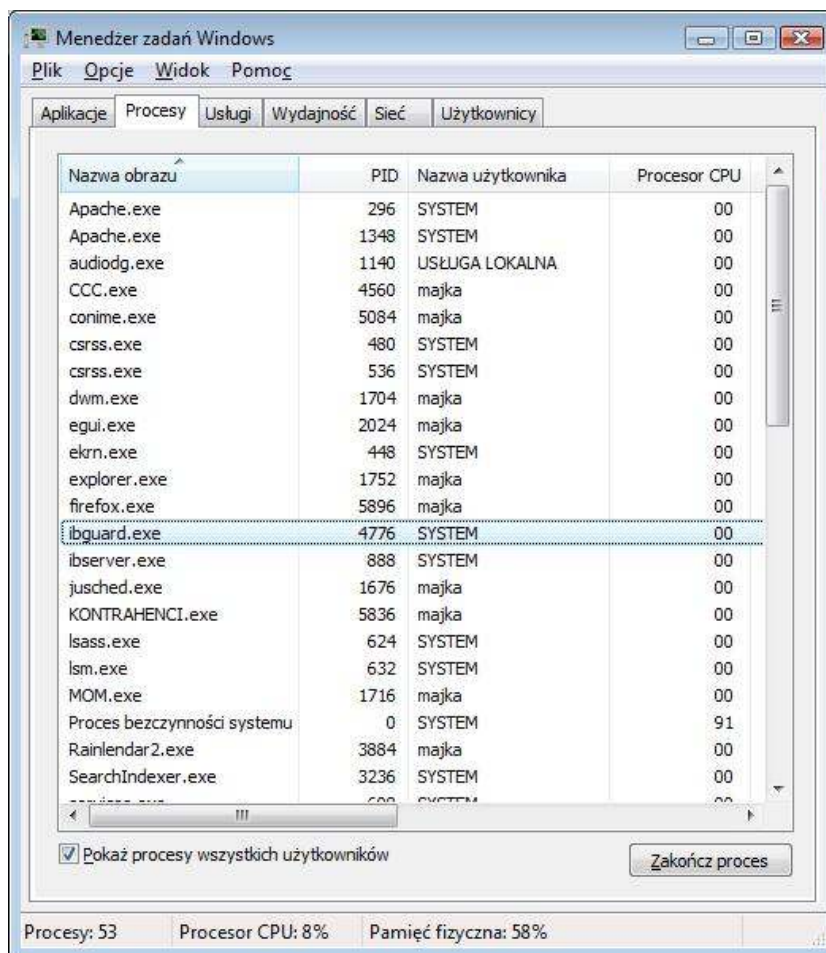
3. Procesy **ibguard** i **ibserver** świadczą o zainstalowanym serwerze **InterBase**, natomiast **fbguard** i **fbserver** świadczą o zainstalowanym serwerze **FireBird**.

UWAGA! Jeżeli w systemie uruchomione są oba serwery należy wyłączyć serwer InterBase. Instrukcja zamieszczona jest w punkcie II.

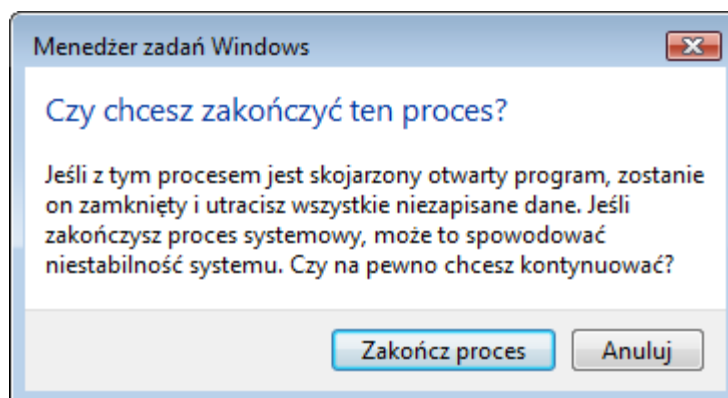
II. Usunięcie serwera danych InterBase.

Aby usunąć serwer danych InterBase należy wykonać następujące kroki:

1. W **Menadżerze zadań Windows (Ctrl + Shift + Esc)** w zakładce **Procesy** należy znaleźć proces **ibguard**, zaznaczyć go, a następnie wybrać przycisk **Zakończ proces**.



2. Przy pojawieniu się okienka ostrzegawczego należy potwierdzić przyciskiem **Zakończ proces/Tak**.



3. Następnie należy odnaleźć proces **ibserver** i wybrać **Zakończ proces**.
4. Można zamknąć **Menadżera zadań**.
5. Należy przejść do katalogu **ProgMan** na dysku twardym komputera. Standardowa lokalizacja to **C:\Program Files\ProgMan**.
6. Powinien znajdować się tam katalog **Server** (katalog serwera danych InterBase). Należy go usunąć z komputera.

Serwer danych InterBase został poprawnie usunięty z komputera. Jeżeli na komputerze jest zainstalowany serwer FireBird należy się upewnić, czy ma on poprawną wersję biblioteki **gds32.dll**.

Aby to zrobić należy:

1. Przejść do katalogu **C:\Windows\System32** (lub do katalogu **C:\Windows\System**)
2. Odnaleźć plik **gds32.dll**
3. Należy wybrać prawym przyciskiem myszy **Właściwości** a następnie sprawdzić, czy jest on dedykowany dla serwera FireBird.
4. Jeżeli biblioteki są właściwe, należy przejść do konfiguracji serwera.

UWAGA! Jeżeli plik nie jest dedykowany dla serwera FireBird należy go usunąć i zainstalować serwer danych FireBird.

III. Konfiguracja programów.

Aby programy zaczęły prawidłowo pracować po zmianie serwera należy wykonać następujące czynności konfiguracyjne:

1. Należy uruchomić program do momentu pojawienia się okienka logowania.
2. Należy wcisnąć klawisze **Ctrl + K**, pojawi się przycisk **Konfiguracja**.

UWAGA! W przypadku programów Płace oraz Przelewy aby wejść do okienka konfiguracji należy uruchomić program z jednoczesnym przytrzymaniem klawisza Shift.

Obrazek okna logowania programu Kadry z przyciskiem konfiguracja znajduje się na następnej stronie.



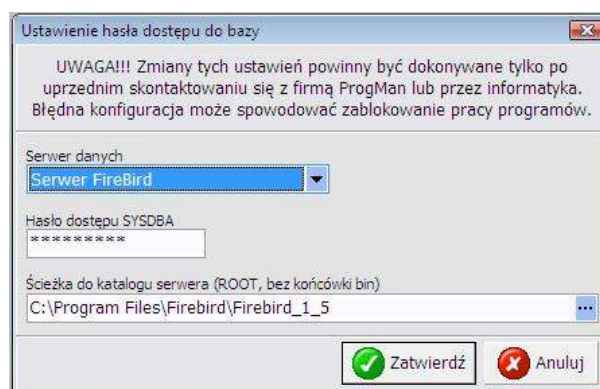
Po wybraniu przycisku **Konfiguracja** pojawi się okienko **Konfiguracja połączenia** przedstawione poniżej.



UWAGA! W przypadku kiedy programy zainstalowane są na systemie Windows Vista należy zmienić *Konfigurację połączenia*. *Typ połączenia* należy zmienić na *TCP/IP*, a w polu *Adres komputera* należy wpisać *127.0.0.1* (tak zwany localhost). Rysunek z poprawną konfiguracją połączenia na systemie Windows Vista przedstawiony jest poniżej.



3. Następnie należy wybrać przycisk **Konfiguracja serwera**. Pojawi się okienko **Ustawienia hasła dostępu do bazy**, które zostało pokazane poniżej



4. W polu **Serwer danych** wybieramy **Serwer FireBird** lub **Inny serwer FB**.
5. Pojawi się komunikat **Czy przypisać domyślne hasło dla SYSDBA?**, należy wcisnąć **Tak** – w polu **Hasło** powinny pojawić się gwiazdki.

6. W polu **Ścieżka do katalogu serwera (ROOT, bez końcówki bin)** powinna pojawić się ścieżka **C:\Program Files\Firebird\Firebird_1_5**. Jeżeli ścieżka się nie pojawi należy ją wskazać.
7. Naciskamy **Zatwierdź**, program ponownie spyta się czy przypisać hasło, należy potwierdzić.
8. Wybieramy przycisk **Zatwierdź** i uruchamiamy program.

IV. Konfiguracja programów na komputerze klienckim.

Aby programy zaczęły prawidłowo pracować w sieci należy wykonać następujące czynności konfiguracyjne:

1. Należy uruchomić program do momentu pojawienia się okienka logowania.
2. Należy wcisnąć klawisze **Ctrl + K**, pojawi się przycisk **Konfiguracja**.

UWAGA! W przypadku programów Płace oraz Przelewy aby wejść do okienka konfiguracji należy uruchomić program z jednoczesnym przytrzymaniem klawisza Shift.

Obrazek okna logowania programu Kadry z przyciskiem konfiguracja znajduje się poniżej.



Po wybraniu przycisku **Konfiguracja** pojawi się okienko **Konfiguracja połączenia** przedstawione poniżej.

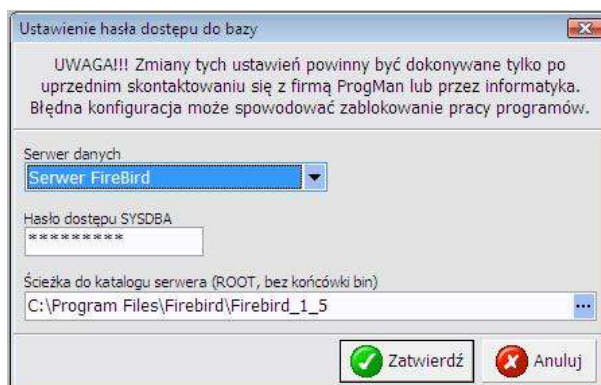


3. W polu **Typ połączenia** należy wybrać **TCP/IP**.
4. W polu **Adres komputera** należy wpisać adres IP serwera, na którym znajdują się bazy danych. Obrazek z konfiguracją na komputerze kliencie znajduje się poniżej (wpisany jest przykładowy adres IP).



UWAGA! Opis, jak sprawdzić adres IP komputera pełniącego rolę serwera, znajduje się w punkcie VII.

5. W polu **Ścieżka do zbioru** należy wskazać lokalizację pliku na komputerze, który pełni rolę serwera. Baza powinna fizycznie znajdować się w miejscu, do którego prowadzi ścieżka.
6. Następnie należy wybrać przycisk **Konfiguracja serwera**. Pojawi się okienko **Ustawienia hasła dostępu do bazy**, które zostało pokazane poniżej

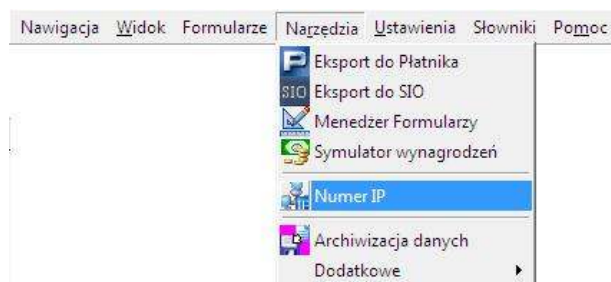


7. W polu **Serwer danych** wybieramy **Serwer FireBird** lub **Inny serwer FB**.
8. Pojawi się komunikat **Czy przypisać domyślne hasło dla SYSDBA?**, należy wcisnąć **Tak** – w polu **Hasło** powinny pojawić się gwiazdki.
9. W polu **Ścieżka do katalogu serwera (ROOT, bez końcówki bin)** powinna pojawić się ścieżka **C:\Program Files\Firebird\Firebird_1_5**. Jeżeli ścieżka się nie pojawi należy ją wskazać.
10. Naciskamy **Zatwierdź**, program ponownie spyta się czy przypisać hasło, należy potwierdzić.
11. Wybieramy przycisk **Zatwierdź** i uruchamiamy program.

Instalacja oraz konfiguracja programów na komputerach klienckich została zakończona. Można teraz rozpocząć pracę w programie.

V. Jak sprawdzić adres IP komputera pełniącego rolę serwera.

1. Należy uruchomić program firmy ProgMan, np. Kadry.
2. Należy wybrać opcję **Narzędzia**, a następnie **Numer IP**. Jest to numer IP komputera pełniącego rolę serwera. Należy go wpisać w konfiguracji połączenia na komputerze klienckim.



Po więcej informacji zapraszamy na stronę <http://serwis.progman.pl/>