

## Współpraca programu Wyposażenie DDJ z kolektorem danych

Poniższa instrukcja zawiera opis współpracy programu Wyposażenie DDJ z kolektorem danych CPT-8000/CPT-8001 firmy CipherLab.

W celu usprawnienia procesu inwentaryzacji oraz automatycznej identyfikacji wyposażenia i środków trwałych dostosowano program Wyposażenie DDJ do współpracy z kolektorem danych. Aby w pełni móc wykorzystać zalety kolektora podczas inwentaryzacji, należy:

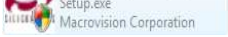
**Krok 1.** Podłączyć kolektor do komputera przez łącze USB.

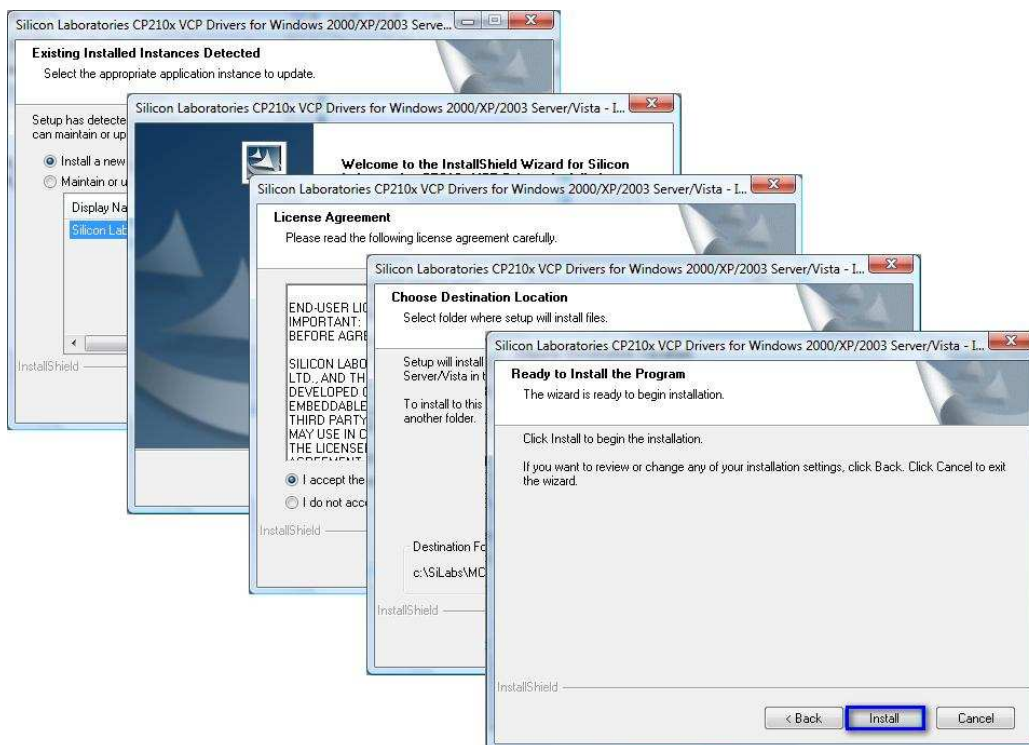
**Krok 2.** Następnie podłączyć kolektor do prądu oraz uruchomić komputer.

**Krok 3.** Po włączeniu komputera należy zainstalować sterowniki do urządzenia, które są dostępne zarówno na dołączonej płycie ze sprzętem, jak i na stronie internetowej producenta.

UWAGA !!!


Instrukcja instalacji sterowników została opisana na przykładzie systemu operacyjnego Windows Vista.

**Krok 4.** Uruchomić plik instalacyjny  i przechodzić przez kolejne okna wybierając przycisk „Next”.



Rysunek 1. Okno instalacji sterowników

Komunikat z ostatniego okna poinformuje, że instalacja przebiegła pomyślnie.

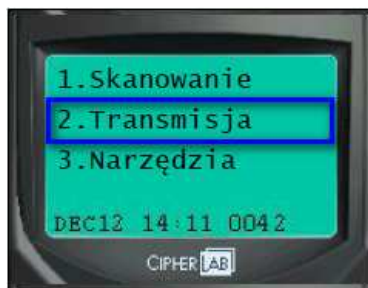
**Krok 5.** Pobrać program do komunikacji pomiędzy kolektorem a komputerem , który również znajduje się na płycie lub stronie internetowej producenta.

**Krok 6.** Następnie należy rozpocząć proces inwentaryzacji w programie Wyposażenie DDJ poprzez przygotowanie listy inwentaryzacyjnej (kartoteka *Inwentaryzacja*).


**Krok 7.** Przed rozpoczęciem skanowania należy ustalić w kolektorze zakres danych, jakie będą odczytywane z kodów kreskowych. Użytkownik może wybrać [kod], [kod, ilość] lub [kod, ilość, cena] (w polu cena należy wpisywać Nr ID\_Umiejscowienia).

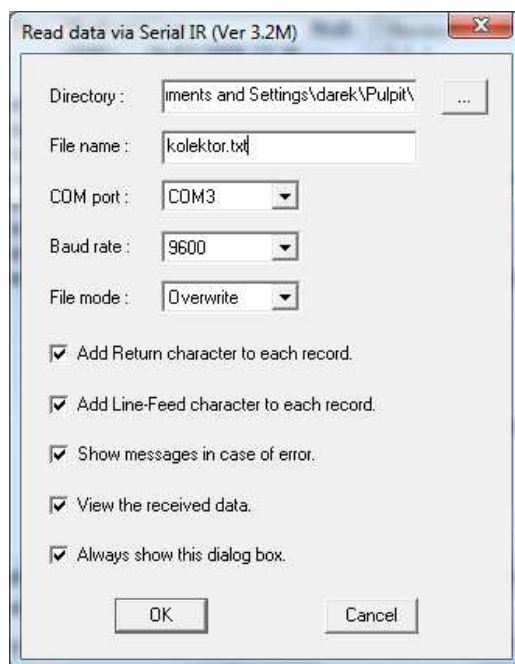
**Krok 8.** Używając funkcji „Skanowanie” w kolektorze należy czytać kody kreskowe znajdujące się na poszczególnych elementach Wyposażenia / Środków trwałych. Kolektor podczas skanowania zapisuje dane do bazy danych w pamięci.

**Krok 9.** W celu odczytania zapisanych w trakcie inwentaryzacji kodów kreskowych z pamięci kolektora, należy wybrać opcje „*Transmisja*” i umiejscowić kolektor w stacji dokującej.



Rysunek 2. Ekran kolektora danych

**Krok 10.** Następnie należy uruchomić program  *IR\_Read* i zdefiniować wartości w poszczególnych polach, w sposób przedstawiony na rysunku poniżej.




Rysunek 3. Okno programu IR Read

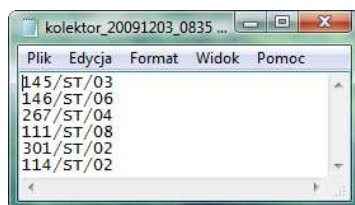
W polu „Directory” należy ustalić ścieżkę do pliku, który zostanie utworzony po odczytaniu bazy danych z kolektora. W polu „File name” należy zdefiniować nazwę tego pliku.

W polu „COM port” należy określić port, z jakiego korzysta kolektor (można to ustalić w Menadżerze Urządzeń).

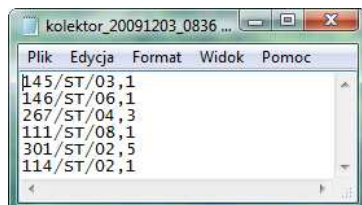
Po ustaleniu wszystkich niezbędnych parametrów należy wybrać przycisk OK.

**Krok 11.** W programie Wyposażenie DDJ w kartotece *Inwentaryzacja* za pomocą przycisku  należy wczytać plik, do którego zostały zapisane dane poprzez w/w kolektor. W zależności od wcześniej ustalonego sposobu odczytu kodów kreskowych, w zapisanym pliku można zobaczyć same numery inwentarzowe, numery inwentarzowe oddzielone przecinkiem od ilości oraz numery inwentarzowe, ilości i Nr id umiejscowienia także oddzielone przecinkiem.

Nr inwentarzowy

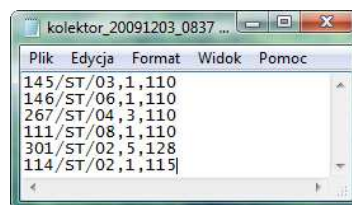


Nr inwentarzowy, ilość



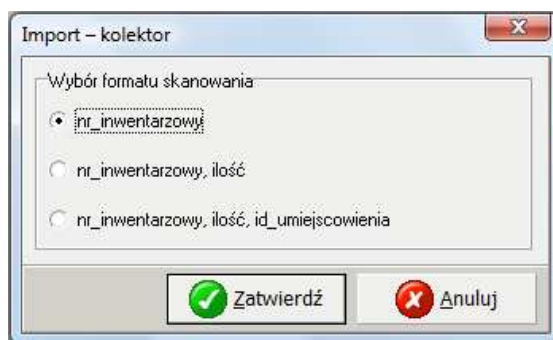
Nr

inwentarzowy, ilość, ID\_Umiejscowienia



Rysunek 4. Przykładowe wyniki odczytu danych z kolektora

Po wybraniu przycisku *Import – kolektor* pojawia się okno, w którym należy wybrać zakres sczytywanych danych.

Rysunek 5. Okno *Import - kolektor*

Po wczytaniu pliku w oknie przygotowania inwentaryzacji zostaną naniesione ilości poszczególnych elementów w kolumnie II. stwierdzona oraz zostanie wypełniona kolumna umiejscowienie stw.

Data rozpoczęcia		Data zakończenia		Opis			
07-12-2009		-		INWENTARYZACJA GRUDZIEŃ 2009			
Nazwa	Opis	Umiejscowien...	Umiejscowienie s...	Nr inwent.	Ilość ewid...	II. stwierdzona	Różnica
Zestaw komputerow	MONITOR, JEDNOST	SALA 6 PRACOW	SALA 6 PRACOW	6/ST/SP1/99	1	1	0
Zestaw komputerow	MONITOR, JEDNOST	SALA 6 PRACOW	SALA 6 PRACOW	7/ST/SP1/99	1	1	0
Zestaw komputerow	MONITOR, JEDNOST	SALA 6 PRACOW	SALA 6 PRACOW	8/ST/SP1/99	1	0	-1
Zestaw komputerow	MONITOR, JEDNOST	SALA 6 PRACOW	SALA 6 PRACOW	9/ST/SP1/99	1	1	0
Zestaw komputerow	MONITOR, JEDNOST	SALA 6 PRACOW	SALA 6 PRACOW	10/ST/SP1/99	1	1	0
Zestaw komputerow	MONITOR, JEDNOST	SALA 6 PRACOW	SALA 6 PRACOW	11/ST/SP1/99	1	1	0
Zestaw komputerow	MONITOR, JEDNOST	SALA 6 PRACOW	SALA 6 PRACOW	12/ST/SP1/99	1	3	2
Zestaw komputerow	MONITOR, JEDNOST	BIBLIOTEKA	BIBLIOTEKA	13/ST/SP1/99	1	1	0
Zestaw komputerow	MONITOR, JEDNOST	ADMINISTRACJA	ADMINISTRACJA	14/ST/SP1/99	1	1	0
Zestaw komputerow	MONITOR, JEDNOST	SALA 7 PRACOW	SALA 7 PRACOW	15/ST/SP1/99	1	1	0
Zestaw komputerow	MONITOR, JEDNOST	SALA 7 PRACOW	SALA 7 PRACOW	16/ST/SP1/99	1	1	0
Zestaw komputerow	MONITOR, JEDNOST	SALA 7 PRACOW	SALA 7 PRACOW	17/ST/SP1/99	1	1	0
Zestaw komputerow	MONITOR, JEDNOST	SALA 7 PRACOW	SALA 7 PRACOW	18/ST/SP1/99	1	1	0
Zestaw komputerow	MONITOR, JEDNOST	SALA 7 PRACOW	SALA 7 PRACOW	19/ST/SP1/99	1	1	0

Rysunek 6. Okno *Lista inwentaryzowanego wyposażenia*

**Krok 12.** Proces inwentaryzacji należy zakończyć poprzez wskazanie jej daty zakończenia oraz sporządzenie niezbędnych wydruków.